

ПУБЛИЧНЫЙ ДОКЛАД муниципального дошкольного образовательного учреждения детского сада № 16 Копейского городского округа за 2011 – 2012 учебный год

1. Общая характеристика образовательного учреждения.

Полное наименование ДОУ: Муниципальное дошкольное образовательное учреждение детский сад №16 Копейского городского округа.

Юридический адрес: 456654, Челябинская область. г.Копейск, ул.Никитина,6

Телефон: 8 (351 39) 97 – 0 – 55

Электронный адрес: mdoy16_kgo@mail.ru

Сайт ДОУ: <http://mdou16-kopeisk.ucoz.ru/>

Документы, регламентирующие организацию образовательного процесса:

- лицензия на осуществление образовательной деятельности (с приложением) №7913 серия А от 16.06.2011 г.
- устав ДОУ № 4435 – р, от 16.12.2012 г.
- свидетельство о государственной аккредитации (с приложением) ДА 005038 от 18.06.2010

Учредитель: Администрация Копейского городского округа.

Заведующий дошкольным учреждением – Фомина Лилия Николаевна (первая квалификационная категория).

Муниципальное дошкольное образовательное учреждение детский сад № 16 находится в здании, построенном по типовому проекту, имеет 2 филиала и отдельно стоящий пищеблок, расположено в п.Старокамышинский Копейского городского округа.

В детском саду имеется музыкальный зал, медицинский кабинет, методический кабинет, кабинет учителя – логопеда.

Свидетельство о государственной регистрации права (оперативное управление) № 74 АА 869691, № 74АА 869692, № 74 АА 869693, 74 АА 869694 от 29.08.2008 г.

Общая площадь: 1248 м²

Режим работы учреждения: с 7.00 до 19.00 ч, кроме субботы, воскресенья и праздничных дней.

Плановая наполняемость – 141 ребенок.

Фактический списочный состав на 01.09.2012 г. – 165 ребенка.

Условия приема и отчисления воспитанников отражены в Положении о приеме и отчисления воспитанников МДОУ д/с № 16.

Количество возрастных групп – 7, из них:

5 – дошкольных групп,

2 – группы детей раннего возраста.

2. Особенности образовательного процесса.

МДОУ реализует программу «Детство» под редакцией В.И.Логиновой. Содержание образования обеспечивает развитие ребенка в интеллектуальном, физическом, эмоциональном, нравственном, волевом, социально - личностном направлениях.

Программа учитывает специфику детского сада, уровень квалификации педагогических кадров, уровень развития детей и состояние их здоровья, сохраняет оптимальную нагрузку на детей в соответствии с гигиеническими требованиями к организации формам занятий.

В группах детей раннего возраста реализуется « Программа обучения и воспитания в детском саду» под редакцией М.А.Васильевой...

В МДОУ функционирует логопункт, цель которого устранение дефектов речевого развития воспитанников. Реализация данной цели осуществляется в соответствии с парциальной коррекционной образовательной программой – Чиркина Г.В., Филичева Т.Б.

В рамках дополнительного образования в МДОУ реализуется программа по физическому развитию «Старт» Е.Л.Яковлевой (Методические рекомендации «Владос»).

В целях совершенствования работы МДОУ в 2011 – 2012 учебном году педагогический коллектив реализовывал следующие задачи:

- совершенствовать систему планирования и технологию осуществления игровой деятельности детей.
- привести в соответствие с современными требованиями работу МДОУ по трудовому воспитанию.
- укрепить материально – техническую базу физкультурного зала, улучшить состояние спортивной площадки за счет привлечения внебюджетных средств.

В результате:

- Педагогами МДОУ освоены и реализуется в работе с детьми современные пед.технологии по организации игровой деятельности детей.
- Обогащены условия для организации сюжетно – ролевых игр дошкольников.
- Педагогами разработаны картотеки сюжетно – ролевых игр.
- Педагогами изучены и применяются на практике ФГТ к организации трудовой деятельности.
- Проведены открытые познавательные занятия с применением методов проблемно – поискового характера.
- Создан экран трудовой деятельности в группах.
- Обогащены условия в группах комнатах для самостоятельной экспериментально – исследовательской деятельности детей.

В целях повышения результативности педагогической работы проводились педсоветы, семинары, семинары – практикумы по типу деловых игр, дискуссионные столы, консультации, решение проблемных задач и практических ситуаций.

МДОУ стремится к поиску и созданию оптимальных вариантов взаимодействия с социальными институтами, имеющих свои интересы в образовательной сфере и способных содействовать развитию дошкольного учреждения и социализации наших воспитанников.

Взаимодействие регламентируется договорами и планами совместной деятельности с:

- МОУ СОШ № 23 (участие учителей начального звена в родительских собраниях ДОУ, экскурсии дошкольников в школу)

- краеведческим музеем Копейского городского округа (ознакомление детей с родным краем)
- школой искусств № 1 (посещение концертов, ознакомление с муз.инструментами)
- горбольницей № 3 (укрепление здоровья детей и своевременная коррекция имеющихся нарушений в здоровье каждого ребенка).

Социальная активность педагогического коллектива проявляется в том, что он устанавливает партнерские отношения с семьей каждого воспитанника, объединяет их усилия для развития и воспитания детей, создает атмосферу взаимопонимания.

Задача МДОУ удовлетворить запросы всех родителей, предоставить образовательные услуги в соответствии с их потребностями. Для выявления отношения родителей к детскому саду, степени удовлетворенности предоставляемыми услугами и для определения направления работы по взаимодействию МДОУ с семьей было проведено анкетирование на начало 2011-2012 учебного года и его завершении.

Результаты анкетирования показали, что все родители признают авторитетность дошкольного учреждения.

Таким образом, в качестве основных проблем взаимодействия МДОУ и семьи можно выделить слабую осведомленность родителей о работе детского сада, недостаток информации об успехах и трудностях собственного ребенка, однообразие форм работы с родителями. Следует отметить, что большая часть респондентов выражают заинтересованность в сотрудничестве с педагогами ДОУ.

Однако, как показывает опрос, воспитатели недооценивают работу с родителями по ряду причин. Они считают, что с современными родителями работать сложно, так как те или «все знают», или им безразличны вообще вопросы воспитания. Родители обращаются к педагогу с вопросами, как ребенок занимался, как вел себя, пытаются выяснить какое-либо недоразумение, их интересуют вопросы «здоровья и поведения», использования физических наказаний.

Причины возникающих трудностей в работе с родителями педагоги связывают прежде всего с недостатком у родителей времени для общения, их профессиональной занятостью. Такие причины, как «закрытость» дошкольного

учреждения, отсутствие информированности воспитателей и родителей о воспитании в семье и детском саду, неумение отобрать целесообразное содержание и формы работы, являются, по нашему мнению, следствием невысокой профессиональной компетентности педагогов в сфере общения с родителями.

Анализ взаимодействия педагогов с семьями воспитанников позволяет сделать вывод о необходимости расширения коммуникативного опыта педагогов для активации работы с родителями.

Наши достижения 2011 – 2012 г.

1. Участие в конкурсе «Весенняя капель – 2012 г.» - дипломанты
2. Участие в конкурсе «Золотой ключик – 2012 г.» - лауреаты
3. Участие в конкурсе «Учитель года – 2012 г.» - лауреаты
4. Проведение методического объединения для физинструкторов ДООУ «Использование нетрадиционного оборудования для физической культуры детей»
5. Представление опыта работы «Система взаимодействия МДОУ с семьей»

3. Материально – техническая база МДОУ.

В учреждении имеется материально – техническая база, создана предметно – развивающая среда, соответствующая современным санитарным, методическим требованиям, Оборудованы просторные групповые комнаты.

Детский сад оборудован системами безопасности: установлены тревожная кнопка для экстренных вызовов и автоматическая пожарная сигнализация, телефон вызова экстренной пожарной связи.

Учреждение постоянно работает над укреплением материально-технической базы и обеспечением учебно-воспитательного процесса. В 2011-2012 учебном году были проведены следующие работы:

При помощи и материальной поддержке родителей

- Пополнен фонд игрушек для сюжетно – ролевых, театрализованных, подвижных игр воспитанников в группе и на прогулке.
- Произведены работы по благоустройству территории: завезен чернозем для посадок цветов, а так же песок для игр детей.
- Приобретены 7 пылесосов.
- Приобретены 7 кулеров для питьевой воды.
- Отремонтированы группы – произведена покраска стен водно - дисперсионной краской.
- Установлен телефон экстренного вызова пожарной охраны.
- Приобретены компьютер с комплектующими и принтер.
- Произведена покраска на прогулочных участках для детей.

При помощи программы «Добрые дела»

- Выполнен капитальный ремонт музыкального зала и 2 - х спален (заменена кровля, произведена перетирка стен, новое освещение, постелен новый линолеум, заменена вся электропроводка, установка евроокон, заменены двери)
- Выполнен капитальный ремонт прачечной (перетирка стен, замена кафеля, евроокон, дверей, электропроводки, постелен новый линолеум).
- Произведена замена старых дверей на евродвери в групповых комнатах.

Укрепление материально-технической базы и обеспечение образовательного процесса осуществлялось на достаточном уровне. Однако остается проблемой ремонт помещения пищеблока и крылец (имеется проектно – сметная документация), фасада здания, а также приобретение оборудования на спортивный участок МДОУ.

4. Кадровый потенциал.

Кадры являются наиболее активным и существенным элементом в организационной структуре детского сада. Педагогический коллектив состоит из 13 педагогов, мобильных, творческих, сплоченных единомышленников, имеющих равные возможности для самовыражения, находящиеся в творческом поиске, повышающие свой профессиональный уровень самообразованием.

В дошкольном учреждении имеются специалисты: старший воспитатель, инструктор по физической культуре, музыкальный руководитель, учитель – логопед.

Возрастной ценз педагогов:

- моложе 25 лет – 2 педагога
- от 25 – 29 лет – 1 педагог
- от 30 – 49 лет – 6 педагогов
- от 50 – 54 лет – 2 педагога
- от 55 и выше – 2 педагог.

Сведения об образовании и стаже педагогических кадров

Таблица 1

Всего педагогов	Из них имеют образование:		Стаж педагогической работы			
	высшее	ср-спец педаг.	до 5 лет	5-10 лет	10-15 лет	15 и более
13 человек	5	8	5	----	3	5

Статистические данные о квалификации педагогических работников

Таблица 2

Всего	Высшая категория	1 категория	2 категория	Не аттестовано	Всего
13 человек	0	4	6	3	13

В течение 2011-2012 учебного года прошел квалификационные испытания на первую категорию 1 педагог. На работу в МДОУ принято 3 педагога.

Кадровая политика учреждения осуществляется на достаточном уровне.

5. Финансовые ресурсы МДОУ и их использование

Бюджетное финансирование ДОУ в 2011 – 2012 году осуществляется из двух источников: местного и областного бюджета.

Расходы учреждения

Таблица 3

Наименование статей расходов	Выделено в 2011 году (тыс.рубл.) из местного бюджета	% исполнения
Заработная плата и начисления на зарп. плату	3538,60	100%
Коммунальные услуги	949,80	100%
Услуги по содержанию имущества	255,20	100%
Транспортные услуги	11,5	100%
Услуги связи	3,4	100%
Питание	1749,3	100%
Другое	2318,80	100%

Объем внебюджетных финансовых средств

Таблица 4

Источники внебюджетных средств	Получено средств за 2011 год (тыс. руб)	На какие виды работ израсходованы
Добровольные родительские пожертвования	52 000,00	- монтаж прямой телефонной связи (15 000,00) - принтер (8 539,00) - стол угловой (8 000,00) - системный блок (12 781,00) - монитор (4 532,00) - светильники 6 шт. (3 148,00)
По программе «Добрые дела»	1 648 573,50	- капитальный ремонт пищеблока (1 171 846,50) - капитальный ремонт прачечной (355 000,00) - установка евродверей 6 шт. (99 978,00) - ремонт бойлера (21 749,00)

Родительская плата за содержание детей в детском саду составляет 42 рубля в день. Для отдельных категорий семей предоставляются льготы: 50%, 70%, 100% (многодетные семьи, родители – инвалиды, опекуны детей – сирот, одинокие матери, имеющие ребенка – инвалида детства, технические работники ДОУ и др.)

Родителям выплачивается компенсация части, внесенной ими родительской платы на 1 – го ребенка – 20%, на 2 – 50%, на 3 и последующих детей – 70%.

6. Деятельность по сохранению и укреплению здоровья воспитанников.

В 2011-2012 учебном году работа МДОУ по сохранению и укреплению здоровья воспитанников осуществляется с учетом их индивидуальных особенностей.

Систематически проводились физкультурно-оздоровительные мероприятия: режим дня, прогулки на свежем воздухе, подвижные игры на свежем воздухе, каждодневная утренняя гимнастика, физкультурные занятия в каждой возрастной группе (в теплую погоду на улице), индивидуальная работа с детьми (с целью профилактики плоскостопия, неправильной осанки), осуществлялся контроль за состоянием мест пребывания детей в течение дня, соблюдались гигиенические требования к максимальной нагрузке детей, гигиенические нормативы для помещений (освещения, мебели), каждодневный контроль за качеством приготовления пищи, проведение профилактических процедур (проведение профилактических прививок, профилактика гриппа и других инфекционных заболеваний, витаминотерапия, витаминизация пищи, обследование детей на энтеробиоз, диспансерный осмотр детей, осмотр детей узкими специалистами).

Круглогодичное проведение системы закаливающих мероприятий, снизило уровень острой заболеваемости и улучшило нервно-психологическое развитие детей (хороший сон, аппетит, активность на занятии, положительные эмоции). С целью развития физического воспитания детей в МДОУ проводились спортивные мероприятия («День здоровья», спортивные досуги). В МДОУ ведется пропаганда по ЗОЖ - наличие информации для родителей и педагогов, проведение различных конкурсов и мероприятий.

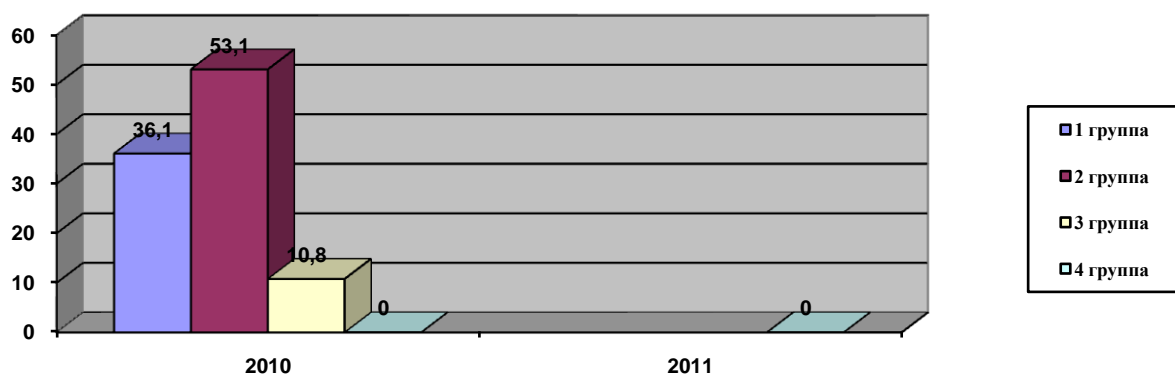
В течении учебного года проводились инструктажи с сотрудниками по обучению и повышению квалификации в области охраны жизни и здоровья детей. Посещаемость воспитанников ДОУ за 2011 год составила – 77%.

Распределение детей по группам здоровья

Таблица 5

ГОД	Группы здоровья \ количество детей (%)				всего
	I	II	III	IV	
2010	64 (36,1%)	94 (53,1 %)	19 (10,8%)	0	177
2011	62 (35,6%)	104 (60%)	8 (4,4%)	0	174

Распределение детей по группам здоровья



Анализ распределения детей по группам здоровья показал:

- **60 %** детей, посещающих МДОУ, имеют вторую группу здоровья (здоровые дети, но с функциональными и некоторыми морфологическими отклонениями после перенесенных заболеваний, страдающие частыми острыми респираторными заболеваниями, имеющие нарушения зрения средних степеней)
- **4,4%** детей, посещающих учреждение, имеют третью группу здоровья – дети, больные хроническими заболеваниями в компенсированном состоянии, а также имеющие физические недостатки, последствия травм, не нарушающие, однако, приспособляемости к труду и условиям жизни.
- **35,6%** детей имеют I группу здоровья, т.е. практически здоровые дети.

В этом году наметилась тенденция перехода из третьей группы здоровья во вторую: (+ 6,4%), что свидетельствует о положительной динамике состояния здоровья детей.

Таблица 6. Количество детей, имеющих хронические заболевания

№ п/п	Классификация болезней	Нозологическая форма	Количество детей (чел.)
1	Болезни органов дыхания	Бронхиальная астма, рецидивирующий бронхит	1
2	Болезни ЛОР-органов	Хронический тонзиллит, хронический отит	2
3	Болезни органов пищеварения	Хронические гастриты, дуодениты, колиты	0
4	Болезни мочеполовой системы	Хронический пиелонефрит, гломерулонефрит	2
5	Болезни кожи и подкожной клетчатки	Экзема, атопический дерматит	2

Данное количество патологий объясняется несколькими причинами:

- ухудшением здоровья населения вообще;
- врожденными патологиями детей;
- неблагоприятными социальными условиями;
- и тем, что все дети, поступающие в детский сад, имеют в анамнезе диагностированные патологии разного рода.

Учет индивидуальных особенностей здоровья детей позволяет нам скорректировать нагрузку в учебной деятельности, создать щадящие условия для жизнедеятельности и обеспечить возможность пребывания детей с патологиями в дошкольном учреждении.

Показатели адаптации вновь прибывших детей (2011 год)

Таблица 7

Всего детей по группам		Характер адаптации			
		Легкая	Средней тяжести	Тяжелая	Крайне тяжелая
«Ладушки»	23	21	2	-	-
«Ромашка»	23	23	-	-	-
Итого:	46	44	-	-	-

Анализ процесса адаптации помогает вскрыть причины возможной заболеваемости детей. Успешность процесса адаптации проявляется в поведенческих реакциях и в продолжительности адаптационного периода. В 2011-2012 учебном году из вновь поступивших детей легко адаптировались к условиям детского сада 96%, у 4% адаптация прошла в форме средней тяжести.

Анализ заболеваемости и посещаемости детьми МДОУ

Таблица 8.

показатель год	Пропущено в среднем по болезни на 1 ребенка за год	Количество случаев заболеваний на 1000 детей
2010г.	14,7	852,0
2011г.	11,2	748,4

Показатели заболеваемости детей за 2011 год по сравнению с предыдущим годом улучшились: число дней, пропущенных одним ребенком по болезни, составило 11,2, что на 3,5 меньше в сравнении с прошлым годом, количество случаев заболеваний на 1000 детей – 748,4, меньше на 103,6.

Анализ этих показателей позволяет сделать выводы о том, что программа оздоровления детей носит комплексный характер, учитывает индивидуальные особенности здоровья каждого ребенка.

7. Результативность воспитательно- образовательной деятельности за 2011 – 2012 учебный год.

В МДОУ осуществляется диагностика усвоения детьми разных возрастных групп реализуемого программного материала. Диагностика проводится с целью:

- определение условий, способствующих дальнейшему развитию ребенка;
- осуществления контроля за его развитием;
- коррекции речевых отклонений и отклонений в развитии;
- планирования индивидуальной работы

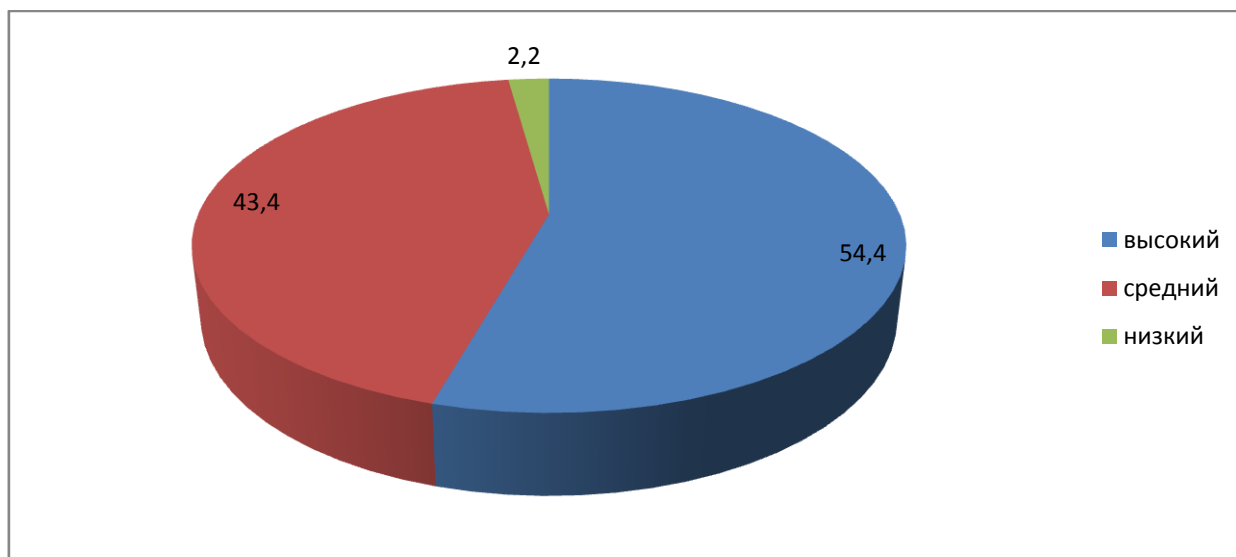
Диагностика проводится 2 раза в год.

Время проведения диагностики включено в графике контроля.

Диагностическое обеспечение к программе представляет собой диагностические карты с критериями и показателями уровня динамики развития детей.

Результаты усвоения детьми основной общеобразовательной программы на констатирующем этапе

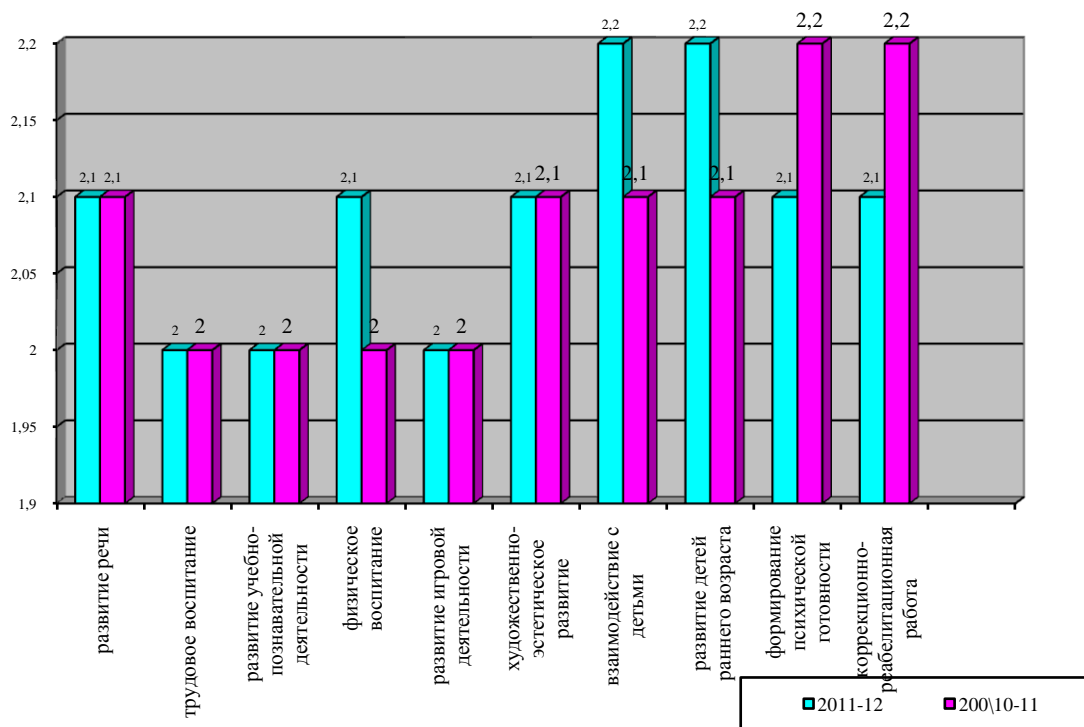
Таблица 9



В целом образовательная программа усвоена детьми на достаточном уровне. Для более качественного усвоения программных задач, по мнению всех педагогов, недостаточно только регламентированной деятельности. Необходимо использовать эффективные педагогические технологии во всех

видах деятельности, определяя наиболее благоприятные условия для развития каждого ребенка.

Сравнение результатов самооценки показателей работы педагогов за 2010-11, 2011-12 учебные годы



Из таблицы видно, что наиболее высокие результаты работы в 2011-2012 учебном году были достигнуты по направлениям: «Физическое развитие», «Взаимодействие с детьми», «Развитие детей раннего возраста». Следует обратить внимание на трудности вновь принятых педагогов по некоторым разделам, в связи с чем, были снижены показатели в сравнении с 2010-11 учебным годом. В целом же сравнительный анализ результатов самооценки показателей работы педагогов подтверждает достаточный уровень организации и содержания образовательной деятельности в МДОУ.

8. Организация питания.

Вопросы организации и финансирования питания детей МДОУ остаются приоритетными.

Пищеблок обеспечен кадрами на 100%. Все технологическое оборудование находится в рабочем состоянии.

Весовая техника в исправном состоянии, клеймение проведено своевременно. Продукты хранятся на специально организованном складе, документация ведется в соответствии с требованиями и постоянно.

Для организации питания в МДОУ выстроен алгоритм:

- скорректирована поставка продуктов;
- ведется строгий контроль по накопительной ведомости и калорийности 1 раз в 2 недели;
- каждые две недели проводится анализ состояния питания, исполнения 10 дневного меню;
- вопрос питания, его регулирование и улучшение внесены на каждое аппаратное совещание при заведующей;
- обеспечен производственный контроль за состоянием питания со стороны администрации МДОУ;
- составляются меню выходных дней для детей.

СРАВНИТЕЛЬНАЯ ТАБЛИЦА ВЫПОЛНЕНИЯ НАТУРАЛЬНЫХ НОРМ ПИТАНИЯ МДОУ

Таблица 10

Наименование продуктов	% выполнения 2010г.	% выполнения 2011г.	+ увеличение - уменьшение
Молоко	94%	106%	+12
Сахар	101%	102%	+1
Масло сливочное	97%	94%	-3
Мясо	105%	110%	+5
Овощи	77%	69%	-8
Крупа, макаронные изделия	157%	144%	-13
Масло растительное	99%	90%	-9
Картофель	89%	89%	-0
Фрукты, соки	103%	71%	-32
Сухофрукты	87%	82%	-5
Яйцо	105%	99%	-6
Творог	98%	93%	-5
Сметана	75%	63%	-12
Рыба	94%	73%	-21
Сыр	80%	76%	-4
Итого:	97%	90%	-7%

В среднем выполнение натуральных норм за 2011 год составило 90% от норматива, что на 7% ниже показателя 2010 года.

В ежедневном рационе преобладают белковые продукты, участвующие в «строительстве» клеток основных органов и систем, необходимых для роста и развития детского организма (яйцо, молоко, мясо).

Организация питания производится на оптимальном уровне. Желательно снизить потребление макаронных изделий. Увеличить потребление овощей, фруктов, сухофруктов, рыбы и сыра.

9. Концепция перспективы развития учреждения.

Происходящая в стране модернизация образования, особенно государственной политики в области дошкольного образования на современном этапе, принятие Министерством образования и науки РФ «Федеральных государственных требований к структуре основной общеобразовательной программе дошкольного образования» обусловили необходимость важных изменений в определении содержания и способов организации педагогического процесса в детском саду.

Основываясь на программу развития МДОУ, которая направлена на Модернизацию образовательной деятельности ДООУ в соответствии с ФГТ, с целью качественно реализации ФГТ необходимо определить следующие задачи на 2012 – 2013 учебный год:

- обновить содержание образовательной деятельности по художественному – эстетическому развитию дошкольников в контексте федеральных государственных требований к структуре основной общеобразовательной программе.
- повысить эффективность взаимодействия с семьями воспитанников путем активного включения родителей в образовательный процесс детского сада.

Выполнить капитальный ремонт пищеблока, приобрести физкультурное оборудование на спортивную площадку.

Ввести в штатное расписание должности: инструктор по физическому воспитанию, воспитатель по изобразительной деятельности.

